

**ERB OBCE CHMEL'OV**

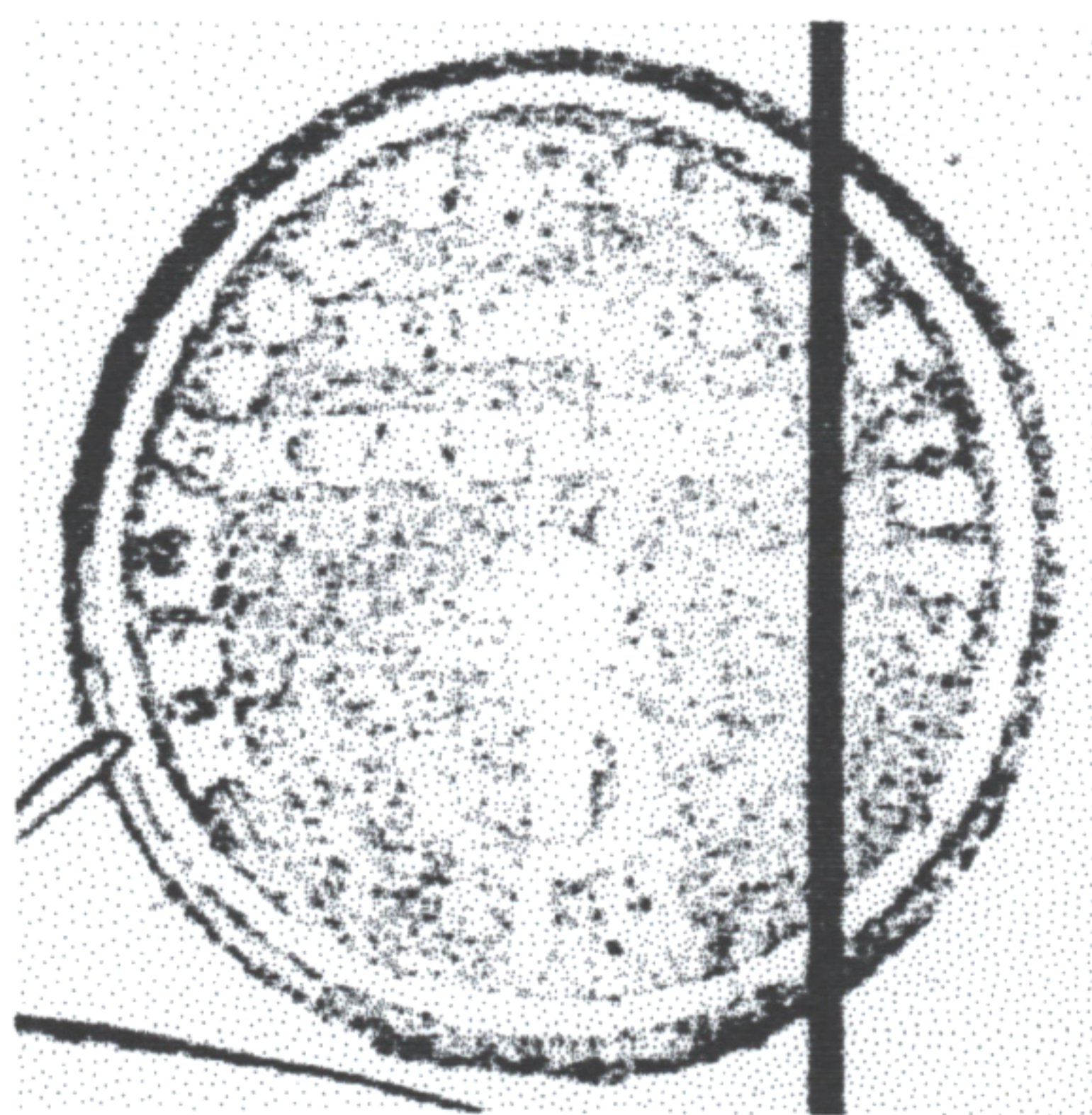
Bratislava august'99

## ERB      OBCE      CHMEĽOV

Erb, pečať a vlajka tvoria trojicu základných symbolov obce. Na tvorbu každého z nich sa vzťahujú osobitné heraldické (náuka o erboch), vexilologické (náuka o vlajkách) a sigilografické (náuka o pečatiach) zákonitosti, pravidlá a zvyklosti.

Obec Chmeľov sa po prvý raz v archívnych dokumentoch spomína r. 1212 pod názvom Frigidus Fons (Studený Prameň), od r. 1264 už pod názvom Comlouch - v preklade Chmeľov.

Z histórie obce je známe, že tu sídlili krížovníci bližšie neznámeho rytierskeho rádu, ktorých Ondrej II. Oslobodil od poplatkov na mýtach a trhoviskách. Koncom 12.stor. sa v Chmeľove usídlil rytiersky rád Krížovníkov Božieho Hrobu. Ich vlastníctvom bol až do r 1313, keď ho vymenili za Lendak a Chmeľov sa stal majetkom Brezovickovcov, neskôr Jána z Drienova a veľmožského rodu Abovcov. V novoveku patrila obce viacerým rodom.



Pečať obce poznáme podľa odtlačku pečatidla z 19.stor. Stred pečatného poľa vyplňa motív obilného snopu a kosáka. Nad ním je v dvoch riadkoch nápis KOMLOS KERESZTES, pokračujúci v kruhopise textom KÖZSÉG PETSÉTJE 1867.

Vzhľadom na to, že spomenutý motív je v obecných pečatiach, najmä v Šariši veľmi častý a nie jedinečný pre Chmeľov, bol doplnený o motív Chmeľu, čím pri heraldickej úprave vzniká tzv. hovoriaci erb.

V európskej štátnej, mestskej i obecnej heraldike poznáme mnoho pozoruhodných hovoriacich erbov, vyjadrujúcich názov svojho nositeľa. Sú založené na pôvodnej heraldickej myšlienke obrazom vyjadriť meno. Je napokon známe, že meno, erb, či vlajka sú vo svojej podstate len rôznymi formami vyjadrenia toho istého obsahu.

Na ilustráciu môžeme uviesť niekoľko príkladov hovoriacich erbov, tak napríklad Monako, či Mníchov majú vo svojich znakoch mnícha, Lyon leva, Turín tura, Oxford vola, Florencia kvet (fiore-kvet), z

našich miest a obcí majú Levice a Levoča vo svojich erboch levov, Turany a Stará Turá turov, Žarnovica žarnov, Sebechleby i Horné Chlebany chlieb, Lúky kosca, Rybany a Mutné ryby, Hrušovany hrušku... Ak máme spomenúť niektoré erby miest a obcí s hovoriacim symbolom stromu, môžu nám ako príklad poslúžiť erby Dubnice, či Dubodielu duby, Brezovej pod Bradlom, ale aj Podbrezovej s brezou, Lipán so siedmimi lipami a viaceré ďalšie. Motív chmeľu vo funkcii hovoriaceho symbolu nájdeme v erboch Chmeľnice i Chmeľovca. Vo všetkých prípadoch ide o pozoruhodné erby, ktorým nechýba potrebný heraldický vtíp. Sú navyše ľahko zapamätateľné a to tiež nie je zanedbateľná výhoda.

S ohľadom na heraldické pravidlá erbovej tvorby, podľa ktorých je potrebné v erbe klásť kov na farbu, či farbu na kov, je vzhľadom na obsahovú náplň erbu najvhodnejšie sfarbenie snop a chmeľové šištice zlaté, kosák a vetvičky chmeľu strieborné, štítové pole zelené.

Erb obce Chmeľov, vychádzajúci z historickej predlohy má túto podobu:

v zelenom štíte zlatý snop, dolu obopätý strieborným šikmým kosákom, sprevádzaný z horných rohov splývajúcimi striebornými ratolest'ami chmeľu s tromi a tromi zlatými šištícami.

Znamenie je vložené do dolu zaobleného, tzv. neskorogotického, či tiež španielskeho heraldického štítu. I keď sa v heraldickej tvorbe v minulosti používali rôzne tvary štítov, tento je v našej erbovej tvorbe najobvyklejší, používa sa vo všetkých heraldických katalógoch s erbami miest a obcí, a teda pri publikovaní erbu obce Chmeľova v heraldických publikáciách ho nebude potrebné znova upravovať.

V zmysle heraldickej konvencie bude možné zlatú podľa potreby zamieňať aj žltou, pričom sa však bude vždy popisovať ako zlatá.

Pri čierno - bielom vyjadrení farieb sa zelená vyjadrí šikmým šrafovaním, zlatá bodkovaním a strieborná ostáva voľná.

Vlajka obce Chmeľov pozostáva zo siedmich pozdĺžnych pruhov vo farbách žltej, zelenej, bielej, zelenej, žltej, zelenej a bielej. Vlajka má pomer strán 2:3 a ukončená je tromi cípmi, t.j. dvomi zástrihmi, siahajúcimi do tretiny jej listu.

Pečať obce Chmeľov je okrúhla, uprostred s obecným symbolom a kruhopisom OBEC CHMEĽOV. Pečať má priemer 35 mm, čo je v

súlade s domácimi zvyklosťami a predpismi o používaní pečiatok s obecnými symbolmi.

Od spomenutých troch základných symbolov možno odvodiť ďalšie.

Zástava obce Chmeľov má podobnú kompozíciu ako obecná vlajka.

Pomer jej strán však nie je záväzne stanovený, čo znamená, že zástava môže byť aj dlhšia.

Zástava sa od vlajky odlišuje tiež tým, že kým vlajka predstavuje voľný kus textilu, ktorý sa vztyčuje na stožiar pomocou lanka, zástava je vždy pevne spojená so žrdou, stožiarom, alebo kratším priečnym rahnom (ak ide o koruhvu).

Krátka zástava obce Chmeľov je tiež pruhová, je však svojou dlhšou stranou pripojená k žrdi. Je vhodná najmä na hromadnú vlajkovú výzdobu obce.

Koruhva obce Chmeľov predstavuje zvislý typ obecnej zástavy, pri ktorej je textil pripojený k priečnemu rahnú, spolu s ktorým sa vztyčuje na stožiar.

Znaková zástava obce Chmeľov má podobu takmer štvorca, jej výška sa však v skutočnosti rovná (proporčne) výške erbu a šírka jeho šírke. Erbové znamenie je to rozvinuté do celej plochy textilu.

Kombinovaná, alebo tiež "veľká" koruhva obce Chmeľov predstavuje spojenie koruhvy so znakovou zástavou, ktorá sa pridáva k priečnemu rahnú do hornej časti zástavy.

Štandarda starostu obce Chmeľov má medzi ostatnými symbolmi obce osobitné postavenie. Je vlajkou starostu, jedným z odznakov jeho úradu. Podobá sa znakovkej zástave, je však doplnená o lem vo farbách obce. Rozdiel je tiež v tom, že kým znaková zástava môže byť zhotovená v mnohých exemplároch, štandarda existuje spravidla len v jednom vyhotovení a býva tiež zhotovená luxusnejšou technikou.

Od obecnej pečate možno odvodiť okružle pečiatky obce. Ich pečatné pole sa nelíši od obecnej pečate, no kruhopis sa mení podľa toho, či ide o pečiatku starostu, obecného zastupiteľstva, alebo obecného úradu.

Prof. B. Teš