

Tajomná história Chmeľova

Strážcovia Božieho hrobu a templári

Chmeľov je zdanlivo nenápadná šarišská obec. Opak je však pravdou. Má mimoriadne pestrú a zaujímavú históriu, ktorú jej môžu závidieť aj mnohé mestá. Málo známa je aj prítomnosť tajomných templárov a božehrobcov v Chmeľove a blízkom okolí.

VZNIK RÁDU BOŽEHROBCOV A TEMPLÁROV

Začiatky rádu božehrobcov siahajú do roku 1099 a sú spojené s križiackymi výpravami. Vtedy Godfrey de Bouillon zriadil pri Svätom hrobe v Jeruzaleme inštitúciu strážcov tohto svätého miesta. Spoločenstvo sa skladalo z duchovných a rytierov.

V roku 1114 jeruzalemský patriarcha Arnold vytvoril zo strážcov Božieho hrobu (božehrobcov) rád božehrobcov. Do pôsobnosti rádu spadla doprava pútnikov, ochrana hrobu Kristovho vrátane

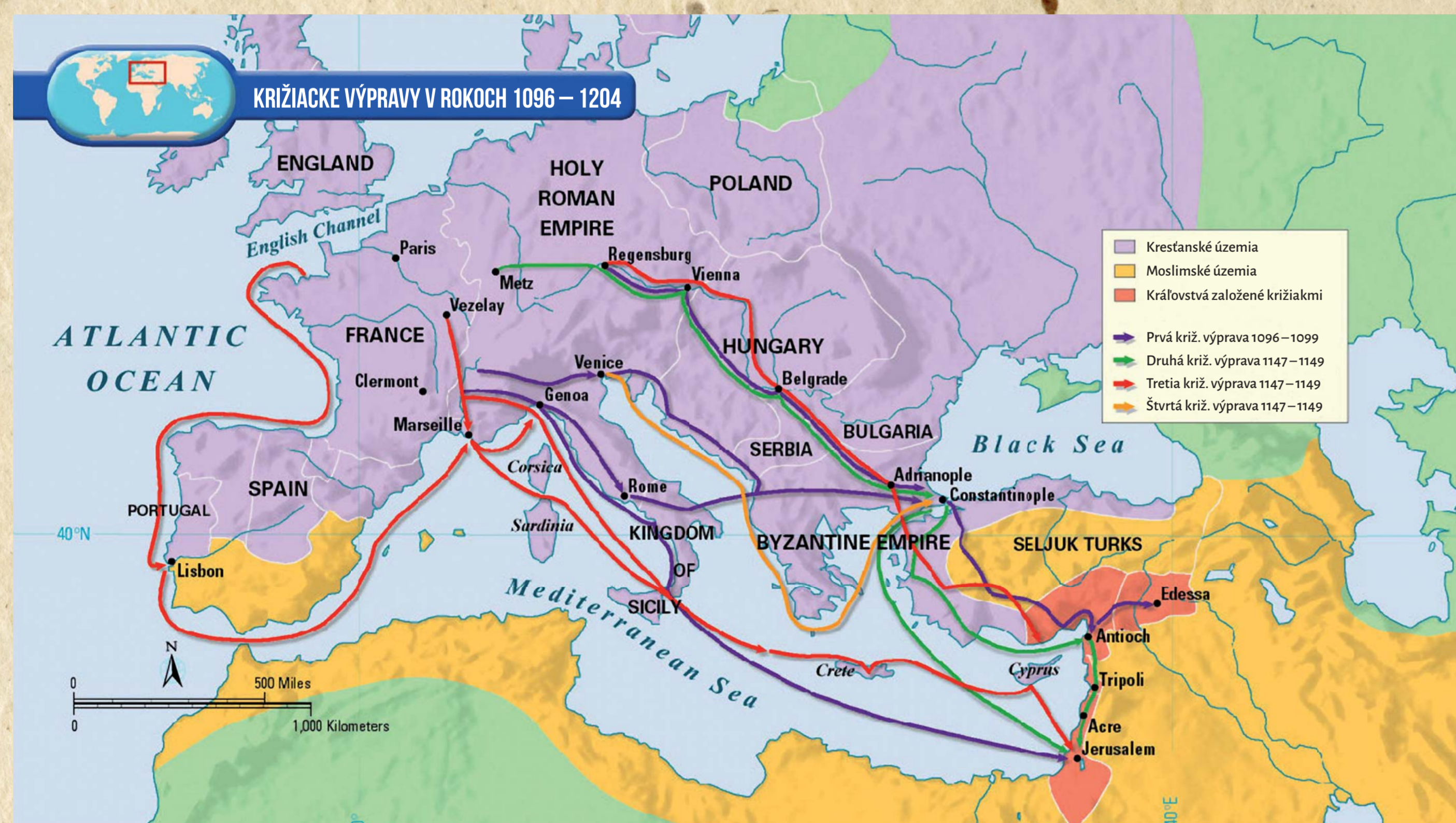
chrámu, kde vykonávali aktívnu archeologickú činnosť. Okrem vykopávok sa templári zaoberali aj štúdiom starých hebrejských textov a kabaly – židovskej mystiky.

V roku 1127 sa všetci zakladatelia rádu vrátili do Európy. Keďže sa templári za krátky čas stali najbohatším a najvplyvnejším rádom kresťanského sveta, začali o nich kolovať legendy, že to dosiahli preto, lebo našli bájnu Archu zmluvy, či legendárny svätý grál, z ktorého údajne pil Ježiš Kristus pri Poslednej večeri. Vďaka prísnej disciplíne a dôraze na poctivosť templári priťahovali bohatých obchodníkov a feudálnych vládcov, aby si svoj majetok ukladali u nich. Na základe rozhodnutia pápeža sa stali prvými bankármi na svete.

V roku 1136 zomrel zakladateľ templárov Hugo de Payens a pápež Inocent II. ich v roku 1139 podriadil Vatikánu.

Templári a božehrobcov úzko spolupracovali. Templári si napríklad ukladali svoje sakrálné cennosti u božehrobcov, pretože im zákon neumožňoval ich využitie v systéme svojho bankovníctva.

S podporou cirkvi sa rád božehrobcov rýchlo rozrystal nielen vo Svätej zemi, ale aj v Európe. Jedným z najvýznamnejších európskych kláštorov, ktorý vybudovali (v roku 1162) bol v poľskom Miechówe.



úschovy a ochrany nálezov súvisiacich s golgotským príbehom a taktiež účasť vo výpravách proti neveriacim. Rád priamo podliehal jeruzalemskému patriarchovi a vo svojich začiatkoch mal 20 kanonikov a 50 rytierov pochádzajúcich z najlepších rytierskych rodín.

V roku 1119 bol na území Jeruzalema založený templársky rád zameraný na ochranu pútnikov smerujúcich do Jeruzalema zo západu. Mal len deväť členov a aj po deviatich rokoch nebol do rádu nikto prijatý a nie sú ani žiadne záznamy, že ochraňovali pútnické cesty a pútnikov. Sídliť na mieste niekdajšieho Šalamúnovho

PRÍCHOD KRÍŽIAKOV (BOŽEHROBCOV A TEMPLÁROV) DO CHMEĽOVA

Pravdepodobne kvôli vojenským konfliktom na poľskom území a z obavy o zhromaždený majetok bolo po podrobnom prieskume rozhodnuté o premiestnení kláštora do Uhorska a ako najvhodnejšia bola vybraná lokalita v okolí dnešného Chmeľova a Medzianok.

Pre samotný kláštor bolo vybrané miesto v riedko obývanej časti severovýchodného Chmeľova, pre pracovný tábor oblasť dnešnej Zimnej Studne a pre hospodársku základňu dnešné Medzianky.

Odborníci, ktorí mali stavať objekty boli násilne odvedení z Jeruzalema a okolia a prísne strážení. Obyvateľom Chmeľova božehrobcov oznámili že sa stávajú poddanými ich kláštora a musia sa v plnej miere podriať rozhodnutiu každého križiaka. Do konca roka 1190 bol už priestor Zimnej Studne a Medzianok obývatelný a vo vnútornom Chmeľove ukončené všetky prípravné stavebné práce.

Výstavba kláštorného komplexu bola zahájená prestavbou kostola v roku 1194. V rámci nej k existujúcej veži božehrobcov pristavili z kameňa chrámovú loď. Tá sa vo svojej pôvodnej podobe zachovala až do dnešných dní. Zo skromného kostolika, ktorý slúžil prvým kresťanom sa príchodom križiakov stal veľký kostol, ktorý zmenil nielen vonkajší vzhľad, ale aj interiér. Križiaci počas jednotlivých výprav za oslobodenie Kristovho hrobu dovezli veľké množstvo sakrálnych predmetov, ktoré pochádzali z prvých kresťanských zborov. Podľa dobových opisov bol oltár chmeľovského chrámu vytvorený priamo z ukoristených relikvií nepredstaviteľnej hodnoty a zdobili ho sochy apoštolov v životnej veľkosti. Oltárne prestierania boli z tých najdrahších látok, aké bolo možné v Oriente zadovážiť.



Po dobudovaní kostola sa začali budovať kamenné kaštiele pre vrchných hodnostárov rádu. Hlavná kláštorná budova stála „Pod Kamencom“ (stará škola). Bola dómom priora a súčasne aj kapitulou s vlastným kňazským seminárom. Pre ostatných mníchov boli postavené nevelké drevené domčeky. Ďalším objektom bola stavba pre kone a miestnosť na uskladnenie krmiva, pretože každý križiak mal svojho vlastného koňa, o ktorého sa musel sám starať. V dnešných Podlipníkoch bola zriadená farma na chov prvotriednych jazdeckých koní.

Všetky priestory boli nedostupné pre druhé pohlavie. Súčasťou chmeľovského prepošstva bola Chmeľovská kapitulá – kňazský seminár, kde sa pripravoval mníšsky stav do kňazských funkcií. Pre seminaristov Chmeľovskej kapituly bolo pripravené ubytovanie v drevených domčekoch. Pre menej bohatých mníchov – božehrobcov boli postavené veľké ubytovne kasárenského typu.

Stavba kláštorného areálu v Chmeľove trvala asi 11 rokov a bola ukončená v roku 1201. Aký osud stihol zajatcov zo Svätej zeme, ktorí stavali kláštorné objekty, to dnes nikto nevie. Zostali však po nich priezviská ako Nazarej a Eliáš.

V roku 1212 uhorský kráľ Ondrej II. obdaril rád božehrobcov výsadnými právnymi a územnými majetkami v širšom



okolí dnešného Chmeľova a Medzianok, a to len na základe akéhosi dodatočného stavebného povolenia.

Začiatkom marca v roku 1241 vtrhli do Uhorska mongolské hordy, spôsobili skazu krajiny a radikálny pokles obyvateľstva. Na chmeľovskom katastri však nezapáchali veľa škody. Zapálili len hlavnú kláštornú budovu a pár domov v dedine. Existuje písomný doklad o tom, že križiaci hlavnú budovu veľmi rýchlo opravili a ešte v r. 1245 bola slávnostne vysvätená. Chmeľovský kláštor bol v tej dobe nadriadený všetkým kláštorom strážcov Sv. hrobu v Uhorsku.

ODCHOD BOŽEHROBCOV Z CHMEĽOVA

Začiatkom 14. storočia bol ustanovený cirkevnými kruhmi za prepošta chmeľovských križiakov Fridrich, syn spišského grófa Arnolda z rodu Görgeyovcov. Osobne sa zúčastnil ozbrojenej potýčky s grófom Kokošom, členom rodu Berzeviczy, pri ktorej ho Kokošov vojak zabil.

Na miesto zabitého Fridricha nastúpil prepošt Henrich z Miechówa.

Kokoš bol v roku 1307 za zločin odsúdený a jedným z „trestov“ bola povinnosť založiť 6 kláštorov, z ktorých jeden mal byť v spišskom Lendaku. Do tohto kláštora boli v roku 1313 presťahovaní božehrobcov z Chmeľova.

Táto udalosť sa udiala v dobe likvidácie templárov, ktorých kvôli ich bohatstvu obvinili z najhorších zločinov stredoveku. Pápež Klement V. dňa 22. marca 1312 templársky rád zrušil, rozpustil a previedol všetok majetok templárov na rád Johánitov. V skutočnosti však boli prevedené len stavby a pozemky, lebo všetok ostatný majetok vrátane zlata a striebra templári ukryli, alebo previedli do svetských rúk tak, aby neprepadol cirkvi a panovníkovi. A práve s touto skutočnosťou je spojená i záhada zániku chmeľovského kláštora. Kam zmizol poklad nesmiernej hodnoty, ktorý sem doniesli z Jeruzalema templári? Bol odovzdaný do úschovy božehrobcov? Alebo je stále v Chmeľove a možno stojíte v jeho blízkosti?

O prítomnosti križiakov v Chmeľove svedčí jednak názov obce od stredoveku až po zánik Rakúsko-Uhorska (Keresztur, Keresztes, Keresztesch, Komlóskeresztes) a tiež značne rozšírené priezvisko Keresztes (križiak).



EURÓPSKA ÚNIA
Európske štrukturálne
a investičné fondy



Európsky poľnohospodársky fond pre rozvoj vidieka: Európa investuje do vidieckych oblastí.



Program
rozvoja vidieka SR
2014-2020



Safirm
miestna
akčná
skupina

Zakladateľom rodu bol István Nekes, o ktorom je zmienka v roku 1521 v súvislosti s bojom proti Turkom pri Belehrade.

V roku 1545 prišla do obce Keresztész-kómlós (Križiacky Chmelov) prvá predstaviteľka rodu Fejérváry. Bola to grófka Dorota Berthoty, rodená Fejérváry. Prišla s manželom Jurajom Berthotom vrátane sprievodu a služobníctva. Napriek tomu, že o 3 roky zomrel jej manžel, Chmelov už neopustila.

Rodina Fejérváryovcov si od tých čias uvádzala do svojich rodových análov Chmelov ako svoje rodové sídlo.

Dorota Berthoty bola prvou príslušníčkou rodu pochovaná v rodinnej krypte v miestnom kostole. Rodové sídlo Fejérváryovcov bolo nepretržite obývané od doby jeho vzniku, až do roku 1922. Vtedy sa posledný žijúci potomok rodiny Fejérváry v Chmelove, gróf Karol Fejérváry, po rozlúčke s obcou a jej obyvateľmi odsťahoval do Budapešti. Rodinná kúria slúžila potom ako četnícka stanica a neskôr ako základná škola. O 16 rokov ne-

Šľachtický rod Fejérváry



Rodové sídlo šľachtickej rodiny Fejérváry bolo postavené na mieste niekdajšieho križovníckeho hradu. Ten bol v priebehu 16. až 17. storočia prestavaný na renesančný kaštieľ.

skôr, v roku 1938, bolo do rodinnej hrobky v Chmelove prenesené telo zosnulej Alžbety Fejérváryovej a v roku 1970 je na cintoríne pochovaná posledná členka rodiny Fejérváry – Šarlota.

Príslušníci rodu Fejérváry sa postupne stali jedným z najbohatších a najvplyv-

nejších rodov v Uhorsku. V Uhorsku a neskôr v Rakúsko – Uhorsku zastávali veľmi významné štátnické funkcie, či rôzne župné a stoličné funkcie. Pôsobili aj na významných diplomatických postoch. Získali tiež vysoké vojenské hodnosti. Príslušníci rodu boli veľmi vzdelaní, študovali na prestížnych univerzitách v celej Európe, vrátane nemeckých, kde v období reformácie spoznali myšlienky Martina Luthera a stali sa ich stúpenkami.

Viaceri príslušníci rodu boli so svojimi rodinami roztrúsení po celom Rakúsko-Uhorsku, ale aj za jeho hranicami, kde zastávali vysoké posty v štátnej správe. Pri každom návrate do chmelovského kaštieľa mali za povinnosť vysadiť na okraji záhrady strom, ktorý nesmel byť ovocný. Zvyčajne to bol smrek, dub alebo jaseň. Tak vznikla aleja, z ktorej časť stojí dodnes.

Významní príslušníci rodu

GABRIEL (GABORI) FEJÉRVÁRY

Narodil sa 10. 11. 1781 v Chmelove rodičom Karolovi Fejérvárymu (1743 – 1794) a Polyxénii, rod. Semsey (1752 – 1831). Celé meno tohto výnimočného človeka znelo v tej dobe Gábor Fejérváry de Komlóskeresztes (vtedajší názov Chmelova), čím jasne identifikoval svoj pôvod v obci Chmelov.

Jeho život už od narodenia sprevádzali smutné udalosti. Jeho traja mladší bratia do roka zomreli a keď mal 13 rokov, zomrel mu otec.

Chtiac-nehtiac bol postavený do úlohy hlavy rodiny. Matke pomáhal, ako sa dalo. Silné súrodenecké puto mal so svojou mladšou sestrou Apolóniou.

V roku 1807 vyštudoval právo a stal sa správcom majetku baróna Józsefa Bruderna, ktorý bol tiež zberateľom umenia. Po odchode z jeho služieb sa ako slobodný mládenec presťahoval z Chmelova k rodine svojej sestry do domu Pulszkých v Prešove na dnešnej ulici Hlavná 103.

Venoval sa obchodu s akciami, pozemkami, tokajským vínom, no najmä zbieraniu starožitností, čo poznačilo v pozitívnom slova zmysle celý jeho život. Veľký vplyv na jeho ďalšie smerovanie malo jeho blízke priateľstvo s o jednu generáciu starším grófom Michalom Viczayom (1757-1831), vynikajúcim amatérskym fanúšikom archeológie a numizmatiky a tiež zakladateľom múzea „Museum Hedervarium“.

Gábor Fejérváry bol kozmopolitom a s najväčšou pravdepodobnosťou aj slobodomurár. Mal silne odmietavý postoj voči konzervatívnej mentalite uhorských zemanov a kultúrnej izolácii Uhorska od európskej kultúry. Svoj dom prestaval na prepychový palác s výnimočne zariadeným interiérom. Kúpeľňa s vaňami bola uložená do vyhlbenej podlahy, poschodie zariadil v štýle múzea s oknami, na ktorých sa vynímali maľby príznačné pre 16. a 17. storočie, skrine boli vyrobené z javorového dreva s umeleckými dielami z Egypta, Grécka, Etrúrie, Ríma, Indie, Číny, Japonska, Mexika, atď., ako aj bohatou zbierkou kníh z archeológie, či reprodukcie mramorových sôch a plastík z aténskeho panteónu a motívy z Pompejí. Jeho zbierka starožitností patrila v tej dobe k najväzácnejším v Uhorsku.

OBCHODNÍK S DRAHÝM OPÁLOM

Doteraz málo známe však bolo jeho podnikanie pri ťažbe a spracovaní drahého opálu na Dubníku. Gabriel Fejérváry začal svoje pôsobenie v úlohe nájomcu opálových baní v Dubníku dňa 12. 8. 1830. Nájom mal trvať 15 rokov. Gabriel Fejérváry vo veci opálových baní uzatvoril zmluvu nielen s erárom, ale aj so svojím obchodným partnerom Michalom Lazarom Biedermannom a spol. Syn chudobných židovských rodičov sa vyučil za veľmi zručného rytca a stal sa tiež veľkoobchodníkom s vlnou a klenotmi. V roku 1830 bol titulovaný c. k. dvorským klenotníkom nielen pre svoju remeselnú zručnosť, ale aj preto, lebo odhalil veľké falšovanie bankoviek v Nemecku.

Zo zmluvy sa dozvedáme, že Gabriel Fejérváry bol zodpovedný za vedenie banského podniku

a Biedermann a spol. platil nielen ročný nájom, ale aj všetky výdavky súvisiace so spracovaním opálov. Fejérváry mal na starosti nielen dohľad nad ťažbou opálu, ale aj vyjednávanie so všetkými relevantnými úradmi a napokon i vedenie riadnej účtovnej knihy. Fejérváry mal mať pod kontrolou aj brúsenie opálov.

Keď v roku 1830 preberal Fejérváry opálové bane, nevykonávala sa v nich žiadna banská činnosť. Možno by sa do tohto „dobrodružstva“ nepustil, keby kedysi nepôsobil ako správca majetku baróna Bruderna, ktorý bol pred rokom 1823 v úlohe nájomcu.

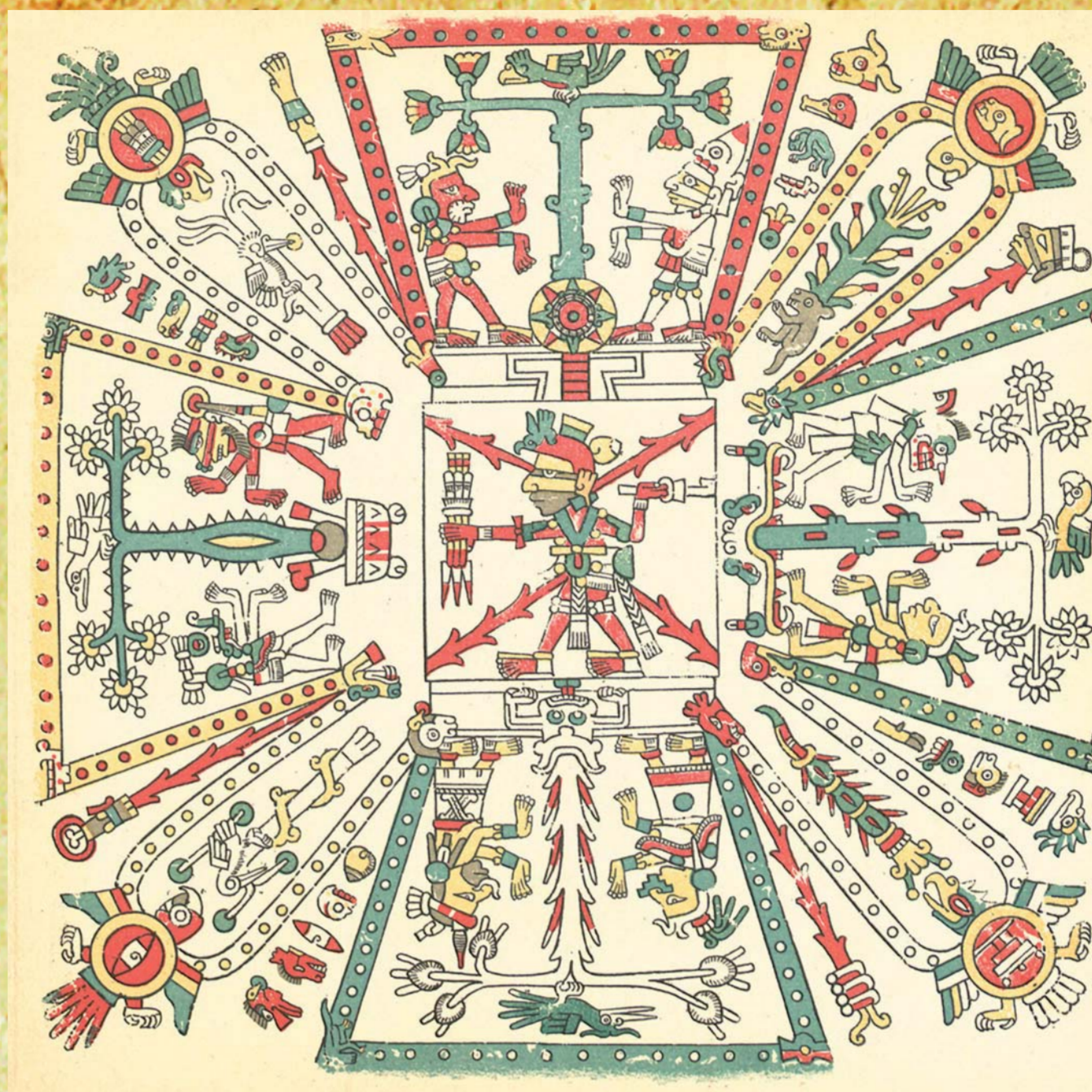
Táto funkcia ho pravdepodobne presvedčila o tom, že sa na Dubníku skrýva potenciál, ktorý by mohol priniesť zisk. Na jednej strane lákavo nízke nájomné a relatívne slušne dlhá nájomná doba a na druhej neznámo z takmer nepredvídateľného výskytu opálu. A tak to bol práve Fejérváry, ktorý zastavil živelnú ťažbu na Dubníku. Fejérváry a židovský kapitál Biedermann a spol., teda naštartoval úspešne fungujúcu „továreň“ na drahé opály. Ironiou je, že zatiaľ čo v počiatkoch prenajímania opálových baní sa kládol dôraz na to, aby sa nájomcom nestal Žid, tak to bol nakoniec židovský kapitál (Biedermann a neskorší nájomcovia Goldschmidt, Egger), ktorý urobil opál z Dubníka slávnym.

Dnes už málokto vie, že práve v období prenájmu opálových baní Gabrielom Fejérvárym došlo k pomenovaniu banských diel, ako napr. štôlna Gabriel podľa krstného mena nájomcu Gabriela Fejérváryho (1781 – 1851), štôlna Karol pravdepodobne podľa krstného mena jeho otca Karola Fejérváryho (1743 – 1794), Apolónia štôlna podľa krstného mena sestry Gabriela Fejérváryho a zároveň matky Františka Pulszkého Apolónie Kristíny Fejérváryovej (1784 – 1848), štôlna Jozef azda podľa krstného mena baróna Bruderna (1774 – 1834) alebo Jozefa Andreja Fejérváryho (1747 – 1811) – strýka Gabriela, prípadne jeho syna, generálporučička Jozefa Fejérváryho (1799 – 1859) a teda bratranca Gabriela Fejérváryho, z ktorého rodinnej vetvy vzišiel aj slávny potomok barón Géza Fejérváry.

Boli to práve Gabriel Fejérváry a Biedermann a spol., cez ktorých sa dubnícky drahý opál dostal do európskych metropol a nechali si ním zdobiť korunovačné klenoty viaceré európske monarchie. Z detailných záznamov vieme, že 15-ročné obdobie prenájmu opálových baní bolo zdrojom značných príjmov. Z nich okrem iného financoval študijné cesty do zahraničia významného krajinárskeho maliara Karla Marka.

Zomrel 2. 11. 1851 v Pešti. Po smrti Gabriela Fejérváryho zdedil jeho zbierku synovec František Aurel Pulszky (žil v Londýne po potlačení Maďarskej revolúcie 1848 – 1849), ktorý časť z nej odpredal do antikvariátu anglickému starožitníkovi Josephovi Mayerovi v roku 1855.

Najznámejším predmetom bol vzácny aztecký rukopis zo stredného Mexika z obdobia pred dobytím územia Španielmi pomenovaný ako Kódex Fejérváry-Mayer. V súčasnosti sa uchováva vo Svetovom múzeu v anglickom Liverpoole.



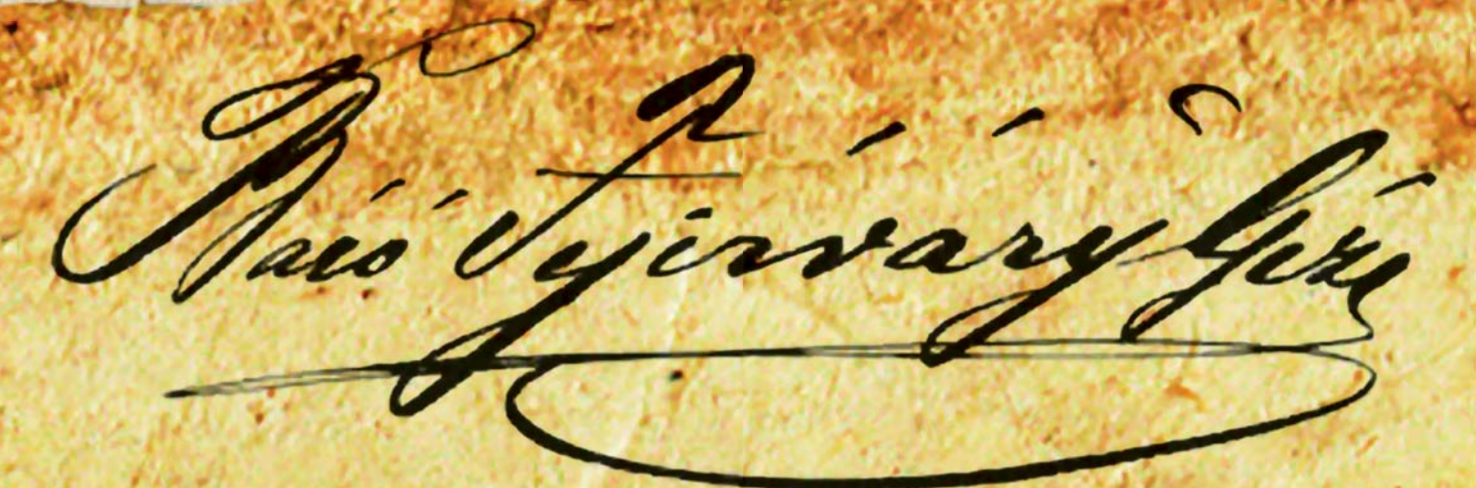
Kódex Fejérváry-Mayer je nesmierne vzácny veštecký almanach z predkolumbovskej éry zložený zo 17 častí. Je vyrobený na jelenicovom pergamene zloženom v akordeónovom štýle na 23 strán. Meria 16,2 cm x 17,2 cm a je 3,85 metra dlhý.

GÉZA (GEJZA) FEJÉRVÁRY

Celé jeho meno bolo Géza Ferenc Fejérváry de Komlóskeresztes) sa narodil 15.3.1833 v Jozefove (Josefstadt) v dnešných Čechách. Študoval v Olomouci, Hradci Králové a na Vojenskej akadémii vo Viedni. V roku 1859 v bitke pri Solferine bol povýšený do hodnosti generála.



Komlós-keresztesi báró Fejérváry Géza
cs. és kir. tábornagy, m. kir. honvédelmi miniszter stb.
(1898)



la pechoty a v prusko – rakúskej vojne v roku 1866 bol povýšený na poľného maršala.

Po ukončení vojenskej kariéry bol politicky aktívny. V rokoch 1872 – 1884 vykonával funkciu štátneho tajomníka Rakúsko – Uhorska. Od roku 1884 – 1903 bol ministrom domobrany (dnes vykonáva túto funkciu minister obrany). V rokoch 1903 – 1905 bol ministrom financií a nasledujúci rok bol ministerským predsedom Rakúsko – Uhorska, čo zodpovedá v dnešnej dobe funkcii premiéra. Dlhé roky pôsobil ako osobný dôverník cisára Františka Jozefa I., od ktorého získal 17. augusta 1875 hodnosť rakúskeho baróna. Jeho manželka Šarlota, rodená Biedermanová, bola rakúskou šľachticou.

Barón Géza Fejérváry zomrel 25.4. 1914 vo Viedni, kde je aj pochovaný.

JOZEF FEJÉRVÁRY

Otcom Gézu Fejérváryho bol barón Jozef Fejérváry, šľachtic z Chmelova, ktorý zasvätil svoj život armáde. Po ukončení svojej vojenskej kariéry pôsobil v diplomatických službách až do svojej staroby. Jeho manželkou bola Aurélia, rodená Pulichová. Prevažnú časť svojho života strávil v Chmelove, kde je aj pochovaný spoločne so svojím manželom v rodinnej hrobke.

Syn Géza Fejérváry Imre (Imrich) Fejérváry sa narodil v roku 1866 a vykonával funkciu starostu mesta Pécs. Dcéra Olga Fejérváry bola manželkou ministra Štefana Buriana.



Komlós-keresztesi Fejérváry József
cs. és kir. tábornagy (1868-1910)

GÉZA GYULA FEJÉRVÁRY

Ďalším významným členom rodu Fejérváry bol vnuk predsedu vlády baróna Gézu Fejérváryho barón GÉZA GYULA FEJÉRVÁRY (Budapešť 25. 6. 1894 – Budapešť 2. 6. 1932) zoológ, paleontológ, významný predstaviteľ maďarskej herpetológie (náuka zaoberajúca sa plazmi a obojživelníkmi). Zomrel v roku 1932 na vrchole kariéry vo veku 38 rokov na následky nešťastnej operácie žľzných kameňov.



EURÓPSKA ÚNIA
Európske štrukturálne
a investičné fondy



Program
rozvoja vidieka SR
2014-2020



Európsky poľnohospodársky fond pre rozvoj vidieka: Európa investuje do vidieckych oblastí.

EVANJELICKÝ A. V. KOSTOL V CHMELOVE

Najvýznamnejšie udalosti

1212 | Prvá zmienka o románskom kostole v darovacej listine kráľa Ondreja II.

1270 - 1280 | Románsky kostol prestavali templári (božehrobci) na gotický kostol. V ďalších storočiach bol iba opravovaný a nebola na ňom urobená žiadna prestavba alebo doplnkové úpravy. Zachovala sa tak úplná stredoveká stavba s množstvom pôvodných detailov, obohatených o cenné renesančné prvky.



1634 | Na západnej strane postavená renesančná veža. Pravdepodobne v roku 1654 boli na veži vytvorené 2 nápisy.

Na severnej strane veže:

„Nisi Dominus edificavit domum, in vanum laborabunt, qui struunt eam. Nisi Dominus custodiverit civitatem, frustra vigilat, qui custodit eam.“ Ž 127,1-2.

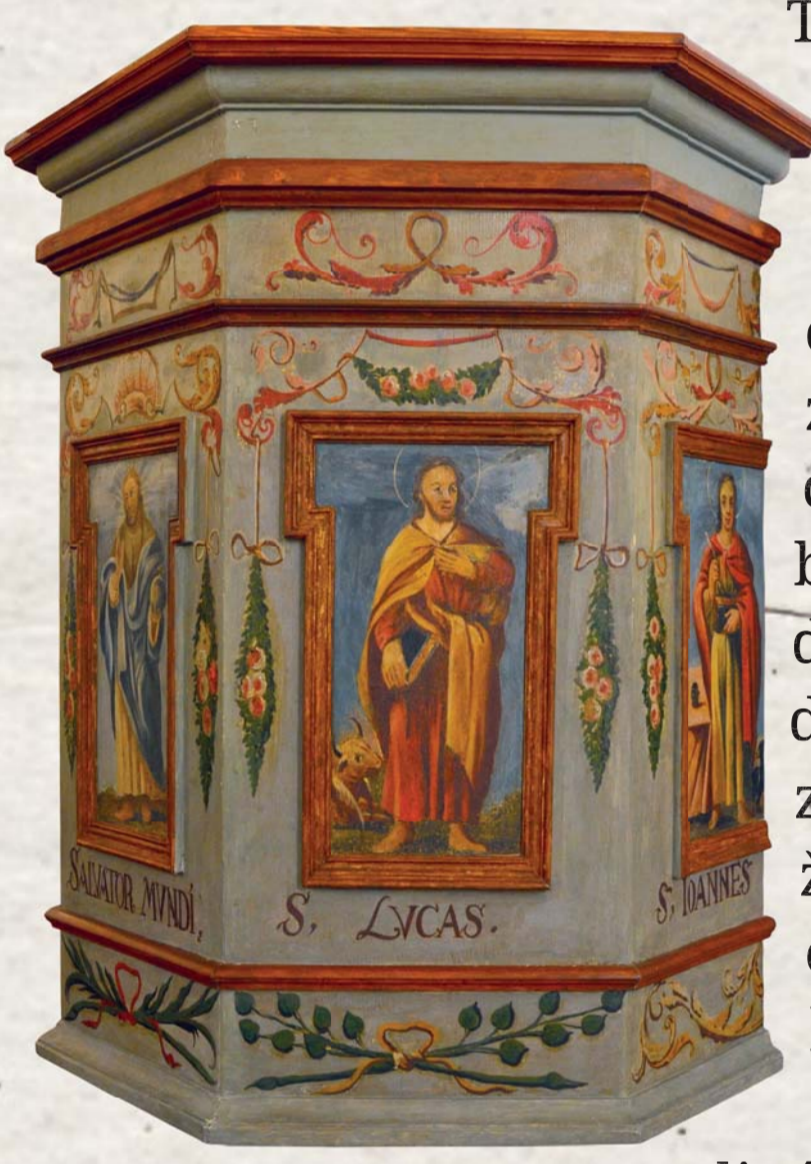
(Ak Hospodin nestavia dom, márne sa namáhajú stavitelia, ak Hospodin nestráži mesto, márne bdie strážnik.)

Na južnej strane veže nápis, ktorý sa však nezachoval do dnešných dní:

„Ne timeas pusile grex...“ L 12,32

(Neboj sa stádočko malé...)

ANNO 1654.



Tento nápis bol zachovaný minimálne do roku 1863, čo dokazuje aj zachovaná zápisnica z biskupskej vizitácie z roku 1863. Príbližne v tomto období bola vytvorená drevená kazateľnica zdobená obrazmi Ježiša Krista a štyroch evanjelistov s atribútmi zvierat, ktoré symbolizujú jednotlivých evanjelistov.

1634 | Postavený chór.

1634 | V lete zapálil blesk šindľovú strechu kostola, v dôsledku čoho zhorel nielen kostol, ale aj všetky domy okolo kostola. Z kostola zostali iba poškodené holé múry, žiar ohňa roztavil aj zvony a na cintoríne okolo kostola zhoreli všetky drevené kríže. Opravu kostola vrátane zvonov, oltára a chóru s organom a kazateľnice financovali šľachtické rody Fejérváry, Dessewffy a statkár Semssey.

1634 | Koncom leta je kostol po dvoch rokoch opráv daný do užívania.

1634 | Gróf Fejérváry dal u košického drevorezbyára Hartmanna vyhotoviť nový neskorobarokový oltár s rokokovými prvkami, ktorý svojmu účelu slúži až dodnes. Od roku 1967 bol oltár zapísaný do Ústredného zoznamu pamiatkového fondu SR. Z ústneho podania grófa Žigmunda Fejérváryho bol prvý oltár z kameňa. Po príchode templárov oltár dominoval biblický výjav z hory Sinaj. Oltár v rohoch lemovali štyria evanjelisti v životnej veľkosti. Po odchode templárov bol kostol spustený. Počas pobytu husitov na území Chmelova bol dominantou oltára obraz Samaritánka pri

studni. Po odchode husitov mníši z okolia vyzdobili kostol sochami svätcov a inými relikviami.

S príchodom šľachtickej rodiny Fejérváryovcov (1545) došlo k radikálnej zmene interiéru v duchu strohého protestantizmu. Poškodený oltárny obraz „Samaritánka pri studni“ bol nahradený obrazom s výjavom Krista kriesiaceho Lazara. Tento obraz zhorel pri požiari v roku 1755.

Súčasnou oltára je aj stôl, ktorý zdobia kartuše so zláteným orámovaním. V Centrálna kartuša obsahuje latinský nápis z roku 1768 a mená donorov Anny Pechy a Tomáša Dessewffyho.



18. STOROČIE | Na pôvodných starých základoch bol postavený kamenný ochranný múr s dvoma vchodmi - južným a severným.

1778 | Chmelov postihlo silné zemetrasenie v dôsledku čoho sa rozkolísali kostolné zvony a došlo aj k poškodeniu obvodových múrov kostola, na ktorých sa objavili pukliny.

1817 | Pribudla kamenná krstiteľnica. Je na nej nápis z roku 1831, ktorý svedčí o tom, že krstiteľnicu venovala zboru Terézia Fejérváry rod. Fischerová pri príležitosti 300-tého výročia začiatku reformácie.

1818 | Pristavané oporné piliere okolo múrov kostola. Pri stavbe severného oporného piliera sa preboril strop hrobky rodiny Fejérváryovej. Hrobka bola následne zasypaná hlinou a vchod do krypty v podlahe kostola bol zamurovaný tehľami. Od tejto doby boli zosnulí rodiny Fejérváryovej pochovávaní na cintoríne do novovybudovanej hrobky.

1867 | Oprava vonkajšej fasády a zakúpenie nového organu.

1922 - 1923 | Postavená nová farská budova.

1925 | Vznikol nový cintorín, na ktorom sa pochováva dodnes. Zakúpil sa nový zvon, strecha kostola bola pokrytá novou šindľovou krytinou a súčasne bola prevedená generálna oprava jeho podporných pilierov. Zakúpili sa aj zvony, ktoré boli v roku 1917 zrekvírované pre potreby armády.



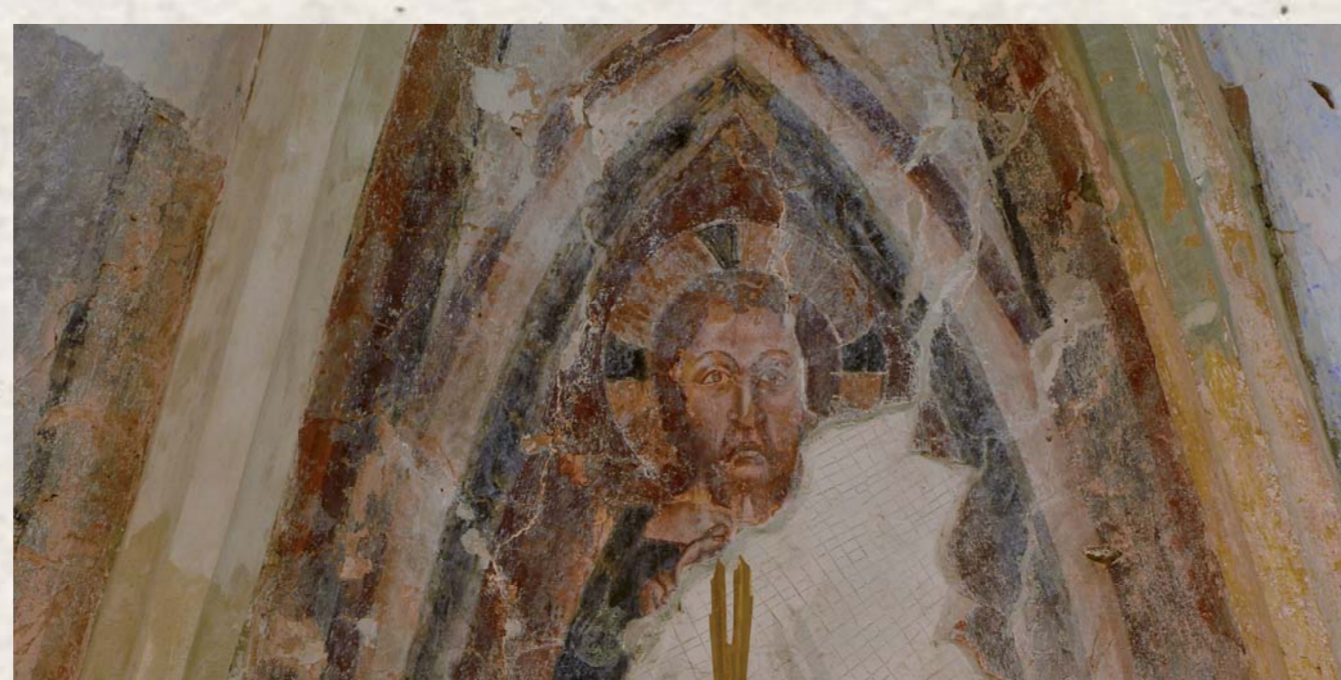
1930 | Bola vykonaná oprava interiéru chrámu, v rámci ktorej bol obnovený náter oltára, chrámových lavíc, kazateľnice, chóru a soch na oltári.

1936 - 1937 | Bola vykonaná celková rekonštrukcia kostola, o čom sa zachovala aj pamätná tabuľa pri hlavnom vstupe do kostola. Táto rozsiahla oprava do veľkej miery zakryla stredoveké omietkové vrstvy vo svätyni a v lodi kostola.

1960 | Celková oprava kostola, strecha bola pokrytá plechom.

1963 | Kostol vyhlásený za národnú kultúrnu pamiatku.

2012 | V interiéru kostola sa uskutočnili reštaurátorské práce, pri ktorých boli odkryté pod omietkou aj nádherné stredoveké fresky.



Chmelovskí kňazi

„Človek, ktorý nie je ochotný pre niečo zomrieť, nie je hoden toho, aby žil.“

Martin Luther

1600 - 1636 Chemnicenus Casparus

Prvý chmelovský evanjelický kňaz, pôvodom Čech. Počas jeho účinkovania v Chmelove bola v roku 1630 zriadená cirkevná škola, ktorej prvým rektorom sa stal pán učiteľ Avenis, ktorý počas svojho pôsobenia do roku 1641 odstránil negramotnosť a analfabetizmus nielen u detí, ale aj u dospelého obyvateľstva.

1636 - 1645 Muschius Andreas

Pred odchodom do Chmelova pôsobil na Karlovej univerzite. Z dôvodu prenasledovania zo strany katolíckej vrchnosti ho rodina Fejérváryová poslala mimo nebezpečenstva do Škandinávie.

1646 - 1653 Elekcsényi Joannes

V časoch protireformácie odmietol konvertovať na katolícku vieru a bol odsúdený na galeje, kde zomrel.

1654 - 1664 Markoviczky Stepanus

Národnosťou Slezan, vyštudoval na prestížnej univerzite vo Wittenbergu. Jezuiti sa snažili dostať ho na galeje, ale gróf Fejérváry ho včas poslal do exilu.

1664 - 1667 Kolowrat Fridericus Alexander

Pôvodom šľachtic, syn významného českého cirkevného dejateľa F. A. Kolowrata. Prišiel na pozvanie grófa Fejérváryho zo švédskeho exilu, bol potomkom pobielohorských exulantov.

1667 - 1680 Hyeronimiades Leonhardus

Vo svojich kázňach nabádal veriacich, aby sa naučili čo najviac nábožných piesní, biblických textov, žalmov a modlitieb späť, pretože predvídal, že činnosť ev. cirkvi bude paralyzovaná a nabádal, aby boli služby Božie odhavované tajne po jednotlivých domácnostiach.

1680 - 1696 neobsadený kňazský úrad

V týchto rokoch kňazský úrad v Chmelove nesmel byť obsadený, ale zásluhou grófa Fejérváryho neprešiel kostol pod správu katolíkov.

1706 - 1708 neobsadený kňazský úrad

1709 - 1715 Mixadt Mátyás

Pôvodom Čech.

1715 - 1719 Apostoli Štefan

Pôvodom Slezan so slovenskými koreňmi. Bojoval proti rôznym neduhom cirkevníkov a snažil sa odstrániť negramotnosť svojich veriacich. Po neustálych represáliách nakoniec Chmelov opúšťa.

1719 - 1740 Glócz Michal

Pochádzal z Abova. Počas jeho pôsobenia bola vykonaná generálna oprava interiéru kostola v rámci ktorej boli vymenené všetky lavice a celý kostol bol vymalovaný.

1740 - 1745 Jeszensky Štefan

Sliezskej národnosti, kázal v staročeštine.

1745 - 1758 Sárkány Andrej

Pôvodom Maďar, pochádzal z Potisia. Služby Božie odbovoval v staročeštine, len občas, podľa potreby aj v maďarskom jazyku. V dobe svojho pôsobenia zažil aj jeden z najväčších požiarov obce v roku 1755, kedy vyhořelo spolu s kostolom aj pol dediny. Za dva roky dokázal kostol opraviť a mal značnú zásluhu aj na obnove dediny.

1759 - 1766 Greskowits Ján

Sliezskej národnosti

1766 - 1769 Mihóky Martin Pavel

Pochádzal zo spišského Toporca pri Poprade. Bol vynikajúcim kazateľom, jeho kázne chodili počúvať aj študenti teologickej fakulty Prešovského kolégia. Bol perzekuovaný vesprenským biskupom.

1769 - 1773 Schiro Juraj

1773 - 1783 Migyelka Ján

Pochádzal z Dolného Kubína. V chmelovskom zbere sa dožil aj Tolerančného patentu (1781), ktorý ukončil dobu prenasledovania evanjelikov.

1783 - 1787 Schulek Andrej

1787 - 1808 Sztányik Michal

1808 - 1811 Csupka Andrej

1811 - 1832 Podlesný Andrej

1832 - 1836 Javor Samuel

1836 - 1841 Páll Endre

1841 - 1859 Žolnay Ján

1859 - 1860 Ružják Boldizsár

1860 - 1862 Brocken Ludovít

1862 - 1869 Fizeľy Frigyes

1869 - 1873 Pankuch Gustáv

1874 neobsadený kňazský úrad

1875 - 1922 Ján Gálfi

Najdlhšie slúžiaci kňaz. Sprevádzal chmelovských evanjelikov počas 1. Svetovej vojny, s veriacim prežil pád Rakúsko - Uhorska i zrod 1. Československej republiky.

1922 - 1957 Marenčín Zoltán

Zaoberal sa aj číselným symbolickým vyjadrením biblického textu. V publikácii „Dve kapitoly biblické a ich symbolické znázornenie“ dokazoval, že každé hebrejské písmeno má svoj hlbší zmysel. V reedícii vyšla aj v roku 2003.

1957 - 1968 Fričovský Ladislav

Narodil sa 7. 3. 1930 v Košiciach. V roku 1960 mu bol odňatý štátny súhlas na vykonávanie kňazskej činnosti, ale zásluhou predstaviteľov chmelovského cirkevného zboru mu bol vrátený späť. Počas svojho pôsobenia v Chmelove dialkovo vyštudoval vysokú školu múzických umení, ktorú ukončil ako filmový a televízny dramaturg.

1969 - 1978 Marinko Štefan

1978 - 1979 neobsadený kňazský úrad

Jeho manželka bola zborovou farárkou v evanjelickom cirkevnom zbere v Chmelovci.

1979 - 1991 Linkesch Vojtech

Počas jeho pôsobenia bola postavená nová budova chmelovského cirkevného zboru

1991 - 1997 Samuel Sabol

1997 - 2004 Karolína Konopeusová

2004 - 2005 neobsadený kňazský úrad

2005 - 2015 Jana Ďuranová

2016 - Tomáš Valašík

